



この春、始まる物語

オッwase

5-2026

4月6日(月)、市内の小学校で入学式が行われました。
ピカピカのランドセルを背負い、少し緊張しながらも
笑顔でピースをする新1年生。新しい学校生活への期
待があふれる1日となりました。

尾鷲市プレミアム付商品券の引換販売場所

●常設販売所

尾鷲商工会議所	☎22611	5月18日(月)～7月31日(金)	平日午前9時～午後4時
尾鷲観光物産協会	☎238261		午前9時～午後4時 ※土日祝含め毎日
市役所 (商工観光事業推進課)	☎238215		平日午前8時30分 ～午後5時15分
社会福祉協議会 (福祉保健センター)	☎223246		

●金融機関（常設販売）

紀北信用金庫本店営業部	☎221411	5月18日(月)～7月31日(金)	営業時間内
紀北信用金庫古戸支店	☎225431		
紀北信用金庫庫内出張所(三木里)	☎282301		

※金融機関での販売は、販売予定数を超え次第販売を終了します。

●特設販売所

須賀利コミュニティセンター	☎262001	5月18日(月)	午前9時～正午
九鬼コミュニティセンター	☎292004	5月19日(火)	午前9時～正午
早田コミュニティセンター	☎292139		午後1時～4時
三木浦コミュニティセンター	☎282837	5月20日(水)	午前9時～正午
三木里コミュニティセンター	☎282004		午後1時～4時
古江コミュニティセンター	☎272769	5月21日(木)	午前9時～正午
賀田コミュニティセンター	☎272088		午後1時～4時
曾根コミュニティセンター	☎272004	5月22日(金)	午前9時～正午
梶賀コミュニティセンター	☎273430		午後1時～4時

お問い合わせ 商工観光事業推進課 ☎238215 尾鷲商工会議所 ☎22611



市長の

今これを伝えたい！

これから毎月、尾鷲市民憲章を掲載していきます。市民の皆さんと共有し、よりよいまちづくりにつなげていきます。

尾鷲市民憲章

みんなでつくろう、おわせの未来

- 郷土を愛し、清潔でみどり豊かなまちをつくりましょう。
- 人と人とのつながりを大切にし、思いやりのある住みよいまちをつくりましょう。
- 未来を担う子らを健やかに育て、夢と希望あふれるまちをつくりましょう。
- 伝統を生かし、文化の香り高いまちをつくりましょう。
- 産業を育て、活気あふれるまちをつくりましょう。

尾鷲市プレミアム付商品券を発行します！

10,000円で
13,000円分

3,000円
お得！

尾鷲市プレミアム付商品券は、条件に該当する市民1人当たり2枚の購入引換券を送付しますので、利用する場合は所定の引換販売場所で購入してください。

各世帯へは「尾鷲市プレミアム付商品券購入引換券(世帯員全員分)」を同封したお知らせを5月中旬から順次発送予定です。事業内容は次のとおりとなっていますので、内容を確認の上、購入をお願いします。

券種

発行する尾鷲市プレミアム付商品券は「地域応援券」と「共通券」の2種類が1冊に綴られています。使えるお店は、4月にお配りした「地域振興券」に同封の取扱加盟店一覧をご覧ください。

利用期間

5月18日(月)～11月30日(月)
※商品券の換金はできません。

対象および金額

購入引換券の送付対象者は令和8年3月1日時点で市内に住居登録している人で、購入可能冊数は1人当たり2冊までですが売り切れの場合があります。
なお、販売期間後に残部がある場合の再販売は行いません。

引換販売期間

5月18日(月)～
7月31日(金)

購入引換までの流れ

STEP 1

購入引換券が届く

STEP 2

販売所で商品券を
引換購入

STEP 3

加盟店で商品の購入

地域応援券

地元企業のみで
使用可能な専門券(桃色)

500円券×14枚綴り



共通券

地元企業・大型店舗で
使用可能な共通券(緑色)

500円券×12枚綴り



いちご大好きなごちゃん♡
いっぱい食べて、たくさん遊んで
すくすく育つね♡



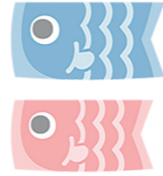
ながさかここのな
永阪恋菜ちゃん
(古戸町、父・知寛さん
母・なぎささん)

かーくん1歳おめでとう！
生まれてきてくれてありがとう♡
これからもねえねと仲良くね！



すぎもとかのあ
杉本海矩明ちゃん
(北浦町、父・将章さん
母・ゆりさん)

はじめまして
満1歳です



満1歳のお子さまの写真を随時募集しています！

写真に、①お子さまの名前、②コメント、③保護者の名前、④住所(町名まで)を添えて、メールにて申し込んでください。(※③および④は掲載なしでも可です。)

申し込み・お問い合わせ 市長公室 ☎38132
Eメール koho@city.owase.lg.jp

5月22日(金) 午前10時～11時30分 産前産後サポート事業「ママサポ」

妊娠・出産・子育てに関することを気軽に相談したり、妊婦さんや産後すぐの人でも出かけることのできる、赤ちゃん和妈妈、その家族のための場所へ足を運んでみませんか？

【場所】 福祉保健センター2階 母子保健室
【定員】 1組30分ずつ ※要申込
【担当】 保健師

申し込み・お問い合わせ 福祉保健課 ☎3871

5月子育てカレンダー

(※4月22日時点)

月	火	水	木	金	土	日
				1	2	3 [憲法記念日]
				夜間観望会	イタダキ市・ちびっこ防災フェア 夜間観望会	
4 [みどりの日]	5 [こどもの日]	6 [振替休日]	7	8	9	10
				夜間観望会	おはなしのひろば 夜間観望会	
11	12	13	14	15	16	17
育児サークル はっぴい 発達相談会 申				夜間観望会	おはなしのひろば 夜間観望会	
18	19	20	21	22	23	24
育児サークル はっぴい「おたのしみデー」申 発達相談会 申				ママサポ 申 夜間観望会	夜間観望会	
25	26	27	28	29	30	31
育児サークル はっぴい				夜間観望会	夜間観望会	

★子育て支援センター「ちびっこひろば」では、育児相談や親子教室、親子のつどいを行っています。

【対象】 未就学児と保護者 【時間】 毎週月～金曜日(午前10時～正午、午後1時～3時)

【場所】 宮ノ上町8-1(旧尾鷲第二保育園内)

申し込み・お問い合わせ ちびっこひろば(旧尾鷲第二保育園) ☎2600

★発達相談会 心理士による子育て、発達相談を行っています。 お問い合わせ 福祉保健課 ☎8202

★園庭開放 保育園・認定こども園では園庭開放を行っています。詳しくは各園にお問い合わせください。

★子育てに関するさまざまな情報を、市ホームページ「尾鷲わんぱく子育てガイド」で発信しています。



トップページ



体験ガイドのページ
(子どもと一緒に行ける
イベント情報など)

5月18日(月) 育児サークルはっぴい おたのしみデー

『みんなでうた遊び(手遊び)しましよ♪(^.^)』

今月は、『みんなでうた遊び(手遊び)しましよ♪(^.^)』を開催します。ぜひ、お子さんと一緒に遊びに来てください。

【時間】 午前10時～11時30分

【場所】 福祉保健センター3階 児童コーナー

育児サークルはっぴいとは？

未就園のお子さんや家族がゆったりと自由に過ごしたり、親子同士の交流ができるよう、次のとおり部屋の開放を行っています。

【日時】 毎週月曜日 午前10時～正午※祝日を除く

【場所】 福祉保健センター3階 児童コーナー
※予約不要。利用の際は、2階事務所に受付票を出してください。

※おもちゃ、絵本等は備えていませんので、持参してください。

ディープな尾鷲にどっぷりはまる、50軒食べ飲み歩き



【バル】って何やる？

尾鷲市街地の飲食店を舞台に、尾鷲自慢の旬の食材を使った、ワンフードとワンドリンクを、5枚1綴りのバルチケットとバルマップを片手に「食べ飲み歩き」を楽しむイベント。第12回は50店舗が参加。キッチンカーやテント出店も多数参戦！尾鷲バル名物「おわせオトラク隊」もありますよ！

前売券	5枚綴り／冊 5,000円 【販売期限】 5月15日(金) 【販売場所】 尾鷲商工会議所、尾鷲観光物産協会
当日券	5枚綴り／冊 5,500円 5月16日(土)当日に、尾鷲駅前児童公園の特設本部にて販売します。 【販売時間】 午前11時～午後8時

5月16日(土)
12:00～24:00 尾鷲市街地にて



詳しくはこちら /



あとバル 5月17日(日)～23日(土)

当日使い切れなかったチケットは、5月23日(土)までの間、「あとバル」参加店で1枚1,000円の金券として利用できます。

お問い合わせ 尾鷲商工会議所 ☎2611

実費徴収に係る補足給付事業のご案内

【実費徴収に係る補足給付事業とは】

市では、生活保護世帯などを対象に、保育園等での実費負担を軽減するため、費用の一部を給付しています。

【対象世帯】

- ・市内在住者で次に該当する世帯
- ・生活保護法による被保護世帯
- ・収入その他状況を踏まえ、市長が同程度と認める世帯

【補助対象】

保育園等で徴収される「日用品費・行事費」等
※保護者個人が購入したもの等、一部対象あり。

【補助基準額(上限額)】

児童1人当たり月額2,800円(年間最大33,600円)
※対象期間に応じて支給額が変わります。

【補助の額】

「補助基準額」と「実際に支払った額」を比較していずれか低い額を給付

【給付対象】

園服・教材・文房具、絵本、保険料、行事参加費など
※園以外で購入したものは対象外です。

【申請方法】

次の書類を、福祉保健課 子育て支援係に提出してください。

- ①「尾鷲市実費徴収に係る補足給付補助金交付申請書兼請求書」
- ②実費負担額が分かる書類(領収印のある集金袋の写し等)
- ③本人確認書類(運転免許証、マイナンバーカード等)
- ④振込先がわかる書類(通帳の写し等)

※申請は、「毎月ごと」または「1年間まとめて」のどちらでも可能です。

※1年間分まとめて申請する場合は、当該年度末までに提出してください。

※対象期間は、当該年度の4月1日から翌年3月31日までです。

お問い合わせ 福祉保健課 ☎️📞8202

福祉医療費助成について



子どもやひとり親家庭、心身障がい者の医療費の自己負担分を助成する制度です。※所得制限あり

【子ども医療費助成制度】

対象:18歳の年度末までの子どもにかかる入院・通院費

【一人親家庭等医療費助成制度】

- 対象:①一人親家庭の父または母および18歳年度末までの子ども
- ②父または母のいない18歳年度末までの子ども

お問い合わせ 福祉保健課 ☎️📞8202

【障がい者医療費助成制度】

対象:次のいずれかに該当する人

- ①身体障害者手帳1～3級
- ②療育手帳A1・Aまたは知能指数が35以下
- ③身体障害者手帳4級かつ知能指数が36以上50以下または療育手帳B1
- ④精神障害者保健福祉手帳1級

※医療費の自己負担分を助成(精神障害者は通院のみ)

お問い合わせ 福祉保健課 ☎️📞8203

てくてくウォーク

60万歩の旅で健康ウォーキング



ウォーキングをより楽しみながら続けられる「てくてくウォーク60万歩の旅」マップを、福祉保健センター2階、各コミュニティセンターにて無料で配布しています!

★完歩達成者(※敬称略)

奥の細道編 Part:1 No.16 つじきちかこ 辻木智香子

北海道周遊編 Part:1 最北の街稚内～北見No.12 おおたにてるお 大谷輝夫

お問い合わせ 福祉保健課 ☎️📞3871

結婚新生活を応援します



結婚して本市で新生活を始める新婚世帯に対して、新居の取得費や家賃、引越費用等を補助します。

【対象者】

次の要件を全て満たす世帯が対象です。

- ①今年1月1日～令和9年3月31日に婚姻した夫婦。
※申請日より2年以上継続して居住する意思があること
- ②市に住民登録があり、居住している夫婦。
- ③婚姻日時時点で、夫婦ともに39歳以下。
- ④夫婦の合計所得金額が500万円未満。
※貸与型奨学金を返済中の人は、年間返済額を所得から控除します。
- ⑤夫婦いずれかの名義で契約した住宅。
※やむを得ない事情で名義が異なる場合は申告してください。
- ⑥市税、国民健康保険料、水道料金等の滞納がないこと。
- ⑦他の公的制度による家賃補助等を受けていない、または、過去に同様の補助を受けていないこと。

- ⑧夫婦で次のいずれかの講座等を受講していること。
 - ・ライフデザイン支援講座
 - ・プレコンセプションケアに関する講座
 - ・医療機関への妊娠・出産に関する相談
 - ・共家事・子育て講座(夫のみで可)

【対象経費】

- ・住居費用(建物にかかる購入費、住宅の賃借費用)賃料、敷金、礼金、共益費、仲介手数料、住宅リフォーム費用(修繕、増築、改築、設備更新等)、引越費用
- ※住宅手当を受けている場合、その分は補助対象外です。

【補助上限額】

- ・29歳以下の世帯 60万円
- ・上記以外の世帯 30万円

申請には必要な書類があります。詳しくはお問い合わせください。

お問い合わせ 福祉保健課 ☎️📞8202

がん患者医療用ウィッグ等購入費を補助します

がんの治療を受けている人が、治療による外見の変化をカバーするウィッグや乳房補正具などを購入した場合、費用の一部を補助します。詳しくは、市のホームページをご覧ください。

【対象者】

申請時に市に住民票があり、がん治療を受けている、または受けた人

【対象経費】

医療用ウィッグ、乳房補正具(補正下着・補正パッド等)など
※令和8年4月1日以降に購入したもの

【補助額】

- 購入額の3分の2(上限額2万円)
- ※申請は1回限り(対象品はまとめて申請)
- ※県補助を受けた人は3分の1(上限1万円)

【申請提出書類】

- ①交付申請書(市ホームページからダウンロード可能)
- ②購入を証明する書類(領収書の写し等)
- ③がん治療を証明する書類(診療明細書の写し等)
- ④本人確認書類 など

※申請を委任する場合は、委任者の本人確認書類
※購入日から1年以内に申請してください。

申し込み・お問い合わせ 福祉保健課 📞3871

「おわせ30日チャレンジ」でになりたい自分に!

今より健康になる、もっと健康になるため、自分で目標を決めて「30日」取り組んでみませんか。記録表は福祉保健センター2階窓口で受け取るか、ホームページからダウンロードすることもできます。

また、30日のチャレンジを達成し、記録表を提出(専用フォームからも可)された人には、三重とこわか健康応援カード(有効期限:発行日から1年間)をお渡しします。

これまで取り組んだことのない人も、ぜひこの機会に一度チャレンジしてみてください。



おわせ30日チャレンジについてはこちら



三重とこわか健康応援カードの特典についてはこちら

お問い合わせ 福祉保健課 ☎️📞3871

＼活動を応援します！／介護予防自主活動組織支援事業

介護予防や認知症防止などのために市民の皆さんが主体となって取り組む活動に対し、補助を行います。
「うちの地区でもやってみたいな」、「今やっとな活動は、対象になるのかな」など、まずはぜひ一度相談してください。

【対象団体】

- 次の要件を全て満たす団体が対象です。
- ①おおむね 65 歳以上の市民で構成
- ②尾鷲市介護予防自主活動組織に登録している団体
- ③市内で活動中または活動予定
- ④会計処理を適正に行っていること
- ⑤同一事業で他の補助金を受けていない

【補助上限額】 年間6万円

※年度途中の開始・解散の場合は月額5千円上限

【補助対象事業】

市内の集会所等で行う教室・講座等で、次の要件を満たすもの

- ①団体の自主的、主体的な活動
- ②介護予防活動、認知症予防、高齢者に関わる学習活動
- ③主に市内で実施
- ④月1回以上の定期的な実施
- ⑤参加者がおおむね5人以上
- ⑥参加を希望する市民が参加できること

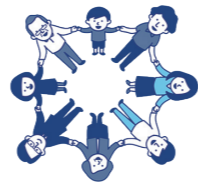
【補助対象経費】 講師謝礼、会場使用料など

【事業対象期間】 令和9年3月31日(水)まで

【受付期間】 年度中随時(予定団体数に達し次第終了)

お問い合わせ 福祉保健課 ☎238201

5月12日(火)～18日(月)は「民生委員・児童委員の日」活動強化週間です



○民生委員・児童委員はこんな活動をしています！

- ・一人暮らしの高齢者の安否確認や、生活・介護の相談
- ・児童相談所・学校などと協力して、いじめや児童虐待の防止活動 など

このほかにも皆さんの心配事などを解決するため、ボランティアとしてさまざまな活動を続けています。どんな小さな問題でも気軽に相談してください。

○秘密は守られます！

- ・民生委員には守秘義務があり、相談内容や秘密が外に漏れることはありません。
- ・市には49人(うち主任児童委員3人)の民生委員がいて、地区に分かれて活動しています。

○PR活動を行います！

「支えあう 住みよい社会 地域から」をキャッチフレーズに、市内5カ所で街頭PR活動を行います。

- ・日時 5月12日(火) 午後4時～5時
- ・場所 イオン尾鷲店、プライスカット尾鷲店、主婦の店せぎやま店、主婦の店セントラルマーケット、コメリホームセンター尾鷲店

お問い合わせ 福祉保健課 ☎238201

三重大学連携室に相談しませんか？

大学の専門知識やノウハウ、経験をもとに、企業等が抱える経営課題の解決の糸口を提供するため、市役所庁舎内に「三重大学連携室」を設置しています。
新たな発想で新製品開発のイメージが浮かんだときや、研究したい問題点が浮かんだときなど、技術相談、実験の相談、調査方法の相談などに利用してください。

今年度は、次の日程で相談を行う予定です。

【日程】	【時間】
5月20日(水)	午前10時～正午
7月15日(水)	午後1時～4時
8月19日(水)	※実施日の前日の午後1時までに申し込んでください。
12月16日(水)	※実施日は変更になることがあります。
1月20日(水)	
3月17日(水)	

申し込み・お問い合わせ
市長公室 ☎238134

＼65歳以上の皆さんへ／高齢者健康教室 参加者募集中

市では、高齢者の皆さんの健康づくり教室を市内各所で実施しています。参加を希望する人は、各申込先に連絡してください。

【対象者】 市内に住所がある65歳以上の人で、定期的に参加ができる人

多くの人が参加できるように1人で複数の教室への申し込みはご遠慮ください。

※定員になり次第、受付を終了します。 ※参加費は無料です。 ※実施日・時間等は変更になる場合があります。

会場	実施日	時間	内容	定員	申込先
天満会館	第1・3水曜日	午前10時～11時30分	からだの体操(リズム体操など)、脳トレ、ゲーム	10人	NPO法人 天使の家 ☎234337
光ヶ丘集会所	第1・3木曜日	午後1時30分～3時		10人	
	第2・4木曜日	午後1時30分～3時		10人	
泉集会所	第2・4火曜日	午前10時～11時30分		10人	
	第2・4火曜日	午後1時30分～3時		10人	
矢浜コミュニティセンター	第1・3水曜日	午後1時30分～3時		12人	
向井コミュニティセンター	第2・4水曜日	午前10時～11時30分		10人	
古江コミュニティセンター	第2・4水曜日	午後1時30分～3時		15人	
三木里コミュニティセンター	第1・3火曜日	午後1時30分～3時		10人	
大曾根コミュニティセンター	第1・3火曜日	午前10時～11時30分		10人	
フィットネスアクア	第2・4火曜日	午後2時～3時30分	トレーニングマシンを使った高齢者用の筋力トレーニング、脳トレ	2人	ゆりかご ☎261510
尾鷲社協介護事業所 デイサービスいきいき	第1～4火曜日(6カ月間)	午前9時30分～11時	脳トレ、レクリエーション、体操(呼吸体操、口腔体操など)	7人	デイサービス いきいき ☎23225
	第1～4木曜日(6カ月間)	午後1時45分～3時15分		8人	
輪内高齢者サービスセンター	第1～4水曜日(6カ月間)	午前9時～午後0時15分	ボール・ラジオ体操、レクリエーション、脳トレ、合唱 ※木曜日は習字 ※土曜日は百寿雀	合計10人	輪内高齢者サービスセンター ☎273800
	第1～4木曜日(6カ月間)	午前9時～午後0時15分		8人	
	第1～4土曜日(6カ月間)	午前10時～午後0時15分			
三木浦憩いの家	第1・3水曜日	午前9時30分～11時	椅子に座って体操、脳トレ、レクリエーション	10人	スマイルスポレククラブ ☎234110
	第2・4水曜日	午前9時30分～11時		10人	
大滝集会所	第2・4火曜日	午後1時～2時30分		10人	
倉ノ谷集会所	第2・4火曜日	午前9時30分～11時		10人	
九鬼コミュニティセンター	第2・4水曜日	午後1時～2時30分		15人	
賀田コミュニティセンター	第2・4木曜日	午前9時30分～11時		15人	
坂場倶楽部	第2・4木曜日	午後1時～2時30分		10人	
須賀利コミュニティセンター	第1・3金曜日	午後1時30分～3時		10人	
	第2・4金曜日	午後1時30分～3時		10人	
早田コミュニティセンター	第2・4金曜日	午前9時30分～11時		15人	
社会福祉法人長茂会 デイサービスセンターひまわり	第2・4木曜日	午後2時～3時30分	軽負荷マシントレーニング、脳トレ、AI身体機能チェック、レクリエーション	6人	デイサービスセンターひまわり ☎232112

お問い合わせ 福祉保健課 ☎238201

感染症予防対策～日頃からの心得～

- ①こまめに手を洗いましょう。
- ②栄養バランスを考えた食事と十分な睡眠をとりましょう。
- ③こまめに部屋の換気をしましょう。
- ④咳エチケットを守りましょう。
- ⑤体調がすぐれないときは早めに医療機関を受診しましょう。

ご存知ですか？ 都市計画税

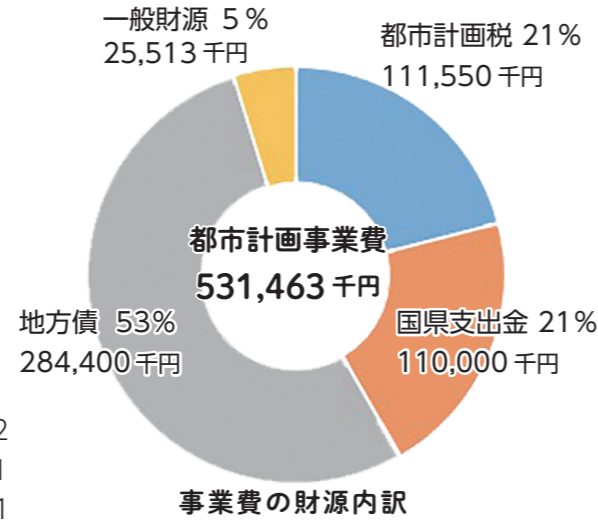
都市計画税は、土地、家屋に対してかかる税金で、都市計画事業・土地区画整理事業に要する費用の一部を負担していただくための目的税です。

主な使途としては、街路事業、公園事業、その他施設整備事業(清掃工場等)などがあります。

令和8年度の都市計画税(111,550千円)は、右の円グラフのとおり都市計画事業費(531,463千円)の財源として活用する予定です。

お問い合わせ

都市計画税の賦課(税率等)、徴収に関すること 税務課 ☎③8172
 都市計画事業等に関すること 建設課 ☎③8241
 都市計画事業の財源充当に関すること 財政課 ☎③8141



We will be holding a Japanese language exchange salon.

日本語交流サロンを開催します



毎月1回の予定で「やさしい日本語」を使い、さまざまな文化や国籍を越えて住民どうしが交流する場として、「日本語交流サロン」を開催しています。ゲームなどをしながら楽しく日本語を学びましょう！

【日時】 5月9日(土) 午後3時～4時

【場所】 福祉センター1階ロビー

【参加者】

外国人住民の人、日本語サポーター養成講座受講者の人

【参加料】 無料

【申込期限】 5月7日(木) 午後5時まで

【内容】

・国籍を問わず楽しくおしゃべりする憩いの場として
 ・日常生活の情報交換、相談の場として
 ・国籍を越えて相互理解や親交を深める場として
 外国人住民と働いている人や、近所に外国人住民が住んでいる人がいれば、交流の場の1つとして参加を呼びかけてみてください♪

申し込み・お問い合わせ

尾鷲市社会福祉協議会 総務・地域福祉係
 ☎③3246

ゴールデンウィークはアクアステーションで遊ぼう！



少しずつ汗ばむ季節になってきました。今年のゴールデンウィークは、アクアステーションを開放します！

タッチプールや芝生で思いきり体を動かして遊べます！
 5月3日(日)には「海洋深層水のかき氷」を数量限定でふるまいます！
 ひんやりおいしい特別なかき氷を、ぜひお楽しみください。
 ご家族やお友だちと一緒に、気軽に遊びに来てくださいね！

【開放日時】 5月2日(土)、3日(日・祝)
 午前9時～午後4時

お問い合わせ アクアステーション ☎8080

知りたいことにお答えします！



出前トーク

64 テーマ

10人以上集めて

市内に住んでいる、または、市内に通勤・通学している10人以上のグループが対象です。

日時を決めて

年末年始を除く午前9時から午後9時までの90分程度で。

場所を決めて

市内の場所を指定してください。

申し込み！

希望する日の2週間前までに、FAXや郵送・Eメールで申し込んでください。申込用紙はホームページにも掲載しています。

「尾鷲市出前トーク(こーしょうらい)」テーマ一覧

1 第7次尾鷲市総合計画

●安心して生き・育て・暮らせるまちを創る(子育て、健康、医療・救急、福祉、社会保障)

- 尾鷲市子ども・子育て支援事業計画
- 尾鷲市高齢者保健福祉計画
- 介護保険制度
- 尾鷲市健康増進計画
- 認知症サポーター養成講座
- 尾鷲市障がい福祉計画・尾鷲市障がい児童福祉計画
- 福祉関係の諸制度
- 子どもの健康
- 健康管理
- 介護予防
- ゲートキーパー養成講座
- 生活習慣病予防
- 歯周病予防・虫歯予防
- タバコのお話
- 尾鷲総合病院

●安全で快適に暮らせるまちを創る(基盤整備、公共交通、自然環境、生活環境、防犯・交通安全、防災)

- 生活排水対策
- 浄化槽の維持管理
- ゴミの出し方(分別・リサイクル)
- 地震・津波対策
- 交通安全への取り組み
- 空き家対策
- 尾鷲市都市計画マスタープラン

- 木造住宅耐震診断
- 水道の話
- 公共交通

●人々が集い、活力溢れるまちを創る(農業、林業、水産、商工、観光・プロモーション、移住・定住、関係人口)

- 海洋深層水
- 集客交流
- 産業振興
- 尾鷲市港まちづくりビジョン
- おわせS E Aモデル構想
- 移住・定住
- 尾鷲市の漁業
- 漁業への就業促進の取り組み
- 藻場造成と漁場環境保全
- 栽培漁業への取り組み
- 魚食について
- 尾鷲市の林業
- 森林認証制度(F S C)
- 市有林での二酸化炭素吸収活動(グリーンカーボン)
- 尾鷲市ゼロカーボンシティ宣言
- 尾鷲市の農業
- 有機農業の推進
- 獣害対策

●郷土を愛し、学び・伝えるまちを創る(学校教育、生涯教育、スポーツ、郷土文化・歴史、国際交流・多文化共生)

- 尾鷲市教育大綱・教育ビジョン

- 国際交流
- 学校防災教育
- 情報教育
- 尾鷲市スポーツ推進計画
- 尾鷲市の歴史・文化財
- 読書活動の推進
- 尾鷲の星空と天文学科学館
- 子育てを支えあう環境づくり事業
- 社会教育施設の整備

●健全で次世代に繋ぐまちを創る(行政運営、財政運営、公共施設、広域連携、協働・平等)

- 市民参画のまちづくり
- 広報広聴活動
- 統計
- 行財政改革
- DX(デジタルトランスフォーメーション)
- オンライン申請
- 情報公開条例・個人情報保護条例
- 財政
- 市税
- 決算

申し込み・お問い合わせ 市長公室
 ☎③8132 FAX②2111
 Eメール koho@city.owase.lg.jp

犬の登録と狂犬病巡回予防接種のお知らせ



犬の登録は生涯に1回、狂犬病予防接種は毎年1回です。今年度は次の日程で実施します。

日にち	場所	時間
5月20日(水)	三重外湾漁協 梶賀浦前	午前 8時45分 ~ 8時50分
	南輪内センター前	午前 9時05分 ~ 9時10分
	賀田コミュニティーセンター前	午前 9時20分 ~ 9時25分
	古江コミュニティーセンター前	午前 9時40分 ~ 9時45分
	北輪内センター前	午前 10時00分 ~ 10時05分
	三重外湾漁協 三木浦事業所前	午前 10時20分 ~ 10時25分
	九鬼センター前	午前 10時45分 ~ 10時50分
	向井コミュニティーセンター前	午前 11時15分 ~ 11時30分
	行野コミュニティーセンター前	午前 11時45分 ~ 11時50分
5月21日(木)	須賀利センター前	午前 9時00分 ~ 9時05分
	北浦児童公園	午前 9時50分 ~ 10時10分
	市民文化会館前	午前 10時20分 ~ 10時40分
	泉集会所前	午前 10時50分 ~ 11時10分
	光ヶ丘市営住宅上公園	午前 11時20分 ~ 11時30分
	市役所地下駐車場	午前 11時40分 ~ 11時50分

◆犬の登録と予防接種は、どの会場でも行えます。

◆料金 ①予防接種のみ 3,650円(予防接種料3,100円、接種済票交付手数料550円)
②登録と予防接種 6,650円(①3,650円+登録料3,000円)

◆犬が死亡した場合は、必ず環境課まで連絡してください。

お問い合わせ 環境課 ☎0605

市指定ごみ袋手数料の減免申請を受け付けます



市指定ごみ袋手数料(可燃ごみ収集手数料)の一部減免申請の受け付けを、下の表の日程で行います。指定ごみ袋の合計容量が1,800ℓ(例:45ℓ袋の場合40枚)を限度に、10枚1袋単位の自由な組み合わせで交付します。代理の人でも申請できますが、窓口へ来た人の本人確認を実施しますので、次のものを持参してください。

【申請時に必要なもの】

窓口で手続きされる方の身分証明書または資格証明書(法人または官公署が発行したもの)をご持参ください。なお、マイナンバーカードや運転免許証など写真付きのものは1点、健康保険証など写真のないものは2点必要です。

【受給要件と受付日程】

受給要件によって、申請受付開始日等が異なりますので、注意してください。

減免受給要件	申請受付(袋交付)場所	申請受付
0~2歳児を扶養する世帯、または、今年度内に子どもが生まれた世帯	・環境課(クリンクルセンター) ・市民サービス課 ・各地区センター	5月21日(木)
尾鷲市家族介護用品券(おむつ券)の支給を受けている人がいる世帯	・環境課(クリンクルセンター) ・福祉保健課 ・各地区センター	
身体障害者手帳1級または2級の交付を受けている人がいる世帯で、住民税が非課税の世帯	・環境課(クリンクルセンター) ・福祉保健課 ・各地区センター	7月23日(木)から受付開始
療育手帳Aの交付を受けている人がいる世帯で、住民税が非課税の世帯		
精神障害者保健福祉手帳1級の交付を受けている人がいる世帯で、令和8年度が住民税が非課税の世帯		

※複数の要件が該当する世帯でも、交付される指定ごみ袋の総容量は同じです。
※年度ごとの申請は1回のみです。(複数回に分けての申請はできません。)
※申請用紙は、各受付窓口か、市ホームページからもダウンロードできます。
※環境課窓口は、古戸町10-9 クリンクルセンター内です。

お問い合わせ 環境課 ☎0605

尾鷲市職員を募集します(前期試験)



【①一般試験区分(令和9年4月1日採用)、②年度途中採用試験区分(令和8年10月1日採用)】

【職種・採用予定数・受験資格】

○事務職 4人程度(①・②それぞれ2人程度)

平成3年4月2日以降に生まれた人で、学校教育法で定める大学・短期大学(専門学校を含む)を卒業した人、または、令和9年3月卒業見込みの人、および高等学校を卒業した人

○土木技師 2人程度(①・②それぞれ1人程度)

建築技師 2人程度(①・②それぞれ1人程度)

水産技師 1人程度(①のみ)

昭和56年4月2日以降に生まれた人で、学校教育法で定める大学・短期大学(専門学校を含む)を卒業した人、または、令和9年3月卒業見込みの人、および高等学校を卒業した人

○保健師 2人程度(①・②それぞれ1人程度)

昭和56年4月2日以降に生まれた人で、保健師資格を取得している人、または、令和9年3月末までに取得見込みの人

【採用予定日】

①令和9年4月1日 一般採用
②令和8年10月1日 年度途中採用

【試験日(第1次試験)】 5月31日(日)

【試験会場(第1次試験)】 市役所

【試験内容(第1次試験)】

職務基礎能力試験、事務適正検査等、専門試験(土木技師、建築技師、水産技師、保健師のみ実施)、作文試験

※詳細は試験案内書または市ホームページをご覧ください。

【受付期間】

4月20日(月)~5月21日(木) (土・日・祝日は除く)
午前8時30分~午後5時15分
※郵送の場合は、5月21日(木)午後5時必着。

【試験日(第2次試験)】

6月下旬に実施予定(第1次試験合格者のみ)

【後期試験】

7月に募集を行い、9月に試験実施予定
申し込み・お問い合わせ 総務人事課 ☎08112

尾鷲節子ども太鼓、一緒に楽しみませんか?

尾鷲節保存会では、尾鷲節の魅力を伝えるため、市内の小・中学生を中心に太鼓教室を行っています。今年度も新しい仲間を募集します。

教室では、みんなで楽しく練習しながら、地域に伝わる伝統文化にふれることができます。初めてでも大丈夫!優しく丁寧に教えますので、安心してご参加ください。

また、「おわせ港まつり」や「尾鷲節コンクール」などで、練習の成果を発表する機会もあります。

太鼓に興味のある人や、新しいことに挑戦してみたい人は、ぜひお気軽にご参加ください。



練習風景



尾鷲節コンクールでの太鼓披露

【練習日】 月曜日(第1月曜日と祝日は除く) 午後7時~

【場所】 教育委員会1階 トレーニング室

【年間受講料】 2,000円

申し込み・お問い合わせ 商工観光事業推進課 ☎08223

🌍 ごみ減量へ、はじめの一步 **ごみの減量化にご協力お願いします**

食品ロスを減らすための小さな行動も、一人ひとりが取り組むことで、大きな削減につながります。食べ物を作る生産者・製造者への感謝の気持ちや、食べものを無駄にしないという意識はあっても、行動に移せていない人もいます。身近なところから食品ロスを減らすための工夫を紹介します。

基本は、買い物時に「買すぎない」、料理を作る際「作りすぎない」、外食時に「注文しすぎない」そして「食べきる」事が重要です。

<お買い物編>

○買い物時に食材をチェック

買い物をした後に、冷蔵庫に同じ食材があったことに気づき、食材を余らせてしまうケースがあります。無駄をなくすためにも、事前に冷蔵庫や食品庫にある食材を確認するようにしましょう（買い物前のちょっとした時間に、冷蔵庫内を携帯電話のカメラなどで撮影しておくのもいいと思います）。

○必要な分だけ買う

お得なまとめ買いをしたものの、使い切れずに期限が過ぎてしまい、捨ててしまうことがあります。必要なときに必要な分だけ買うことで、無駄を減らすことができます。


○期限表示を知って賢く買う

すぐ使う食品は、棚の手前から取りましょう。期限の長いものを選ぶために奥から取ると、売れ残りによる廃棄につながり、食品ロスの原因になります。

★ごみの減量についてはワンセグや市公式LINEでもお知らせしています！

お問い合わせ 環境課 ☎️ 8 2 5 1

意識しよう！SDGs



捨てれば「ごみ」、分ければ「資源」。
ごみの量を減らすことは、資源を増やすことです。それは結果として、温室効果ガスの排出量を減らすことにつながり、「ゼロカーボンシティ」の実現に近づきます。
できることからご協力をお願いします。

きょういく **自分をアップデート！生活と学習の新習慣**

新年度が始まり、1カ月が経ちました。この時期に規則正しい生活習慣を身につけることは、充実した学校生活を送るための大切な第一歩です。

市教育委員会では、令和7年度に子どもたちを対象とした「学習と生活についてのアンケート」を実施しました。その結果、スマートフォンやゲームなどのメディア利用時間が長い一方で、家庭学習の時間が不足しているという課題が浮き彫りになりました。

メディアと学習の「時間の入れ替え」を

メディアに触れる時間が長くなると、家庭学習や睡眠の時間がどうしても削られてしまいます。まずは1日の生活を振り返り、学習時間を優先的に確保する工夫を試みませんか。

わが家のルールを決めよう

「メディアの時間」が学習を圧迫していませんか？ アンケート結果から見えてきた「メディア時間の増加」は、学習意欲の低下や睡眠不足を招く大きな要因です。ご家庭でぜひ、次のポイントを参考に話し合ってみてください。

- 「ながら学習」はやめましょう（スマートフォンを見ながら、音楽を聴きながらの学習は効率を下げます）
- 夜の「デジタルオフ」時間を決めましょう（就寝前はメディアから離れ、心身を休める時間をつくりましょう）

子どもたちが自分の時間を上手にコントロールできるよう、ぜひこの機会にご家庭で「わが家のメディア・ルール」を話し合ってみてください。

お問い合わせ 学校教育課 ☎️ 8 2 9 2

令和8年5月下旬から / **気象の警報などが大きく変わります！**

例：大雨に関する気象情報の場合

レベル1 早期注意報

災害への心構えを一段高めましょう。

レベル2 大雨注意報

自治体から発表される避難情報を把握する手段を再確認しておきましょう。

レベル3 大雨警報

要配慮者(避難に時間がかかる高齢者等)は危険な場所から避難してください。

レベル4 大雨危険警報

危険な場所から全員避難してください。

レベル5 大雨特別警報

今いる場所よりも安全な場所へすぐに移動してください。(例：2階や屋上など)



左のように、警報や注意報の情報名に「レベル」という表記がつけます。

大雨に関する気象情報の場合、これまでは「土砂災害警戒情報」と表記されていたものが、変更後は「レベル4 大雨危険警報」といった表記になるなど、いつ避難するかを災害の種別ごとにレベルによって判断できるようになります。

詳しくは下のQRコードから、気象庁のホームページをご覧ください。

自分の命は自分で守れるよう、災害が起きる前に何をすべきか、レベルごとにチェックしておきましょう。



詳しくはこちらから

お問い合わせ 気象庁 ☎️ 03・6758・3900

防災ひとくちメモ **ハザードマップ** は市ホームページで公開しています

市では、津波ハザードマップと土砂災害ハザードマップを作成しています。

津波ハザードマップの内容

浸水域マップ、浸水深マップ、到達時間マップなど

土砂災害ハザードマップの内容

土砂災害警戒区域、土砂災害危険箇所、山地災害危険区域など

市ホームページでご覧いただけますので、ぜひ活用してください。

お問い合わせ 防災危機管理課 ☎️ 8 1 1 8



津波ハザードマップ



土砂災害ハザードマップ



防災情報総合電話サービス

防災無線放送、各種防災情報を聞くことができます。

【フリーダイヤル】 ☎️ 0120・920・999(無料)

【携帯電話から】 ☎️ 0597・22・8131(有料)

第73回おわせ港まつり

寄付・協賛金のお願いと実行委員の募集

～我が家で守り、未来へつなぐおわせ港まつり～

尾鷲の夏の風物詩、「おわせ港まつり」は今年で73回目を迎えます。

おわせ港まつり実行委員会では、毎年募金活動を行い、本当にたくさんの方のご理解とご協力を得て港まつりを開催しています。

今年も、市民の皆さんからの寄付、企業による協賛金を募集します。一般の寄付・協賛金のほかに、亡くなられた人を偲ぶ「供養花火」、還暦祝いの「還暦花火」、結婚や子どもの誕生、開店などを祝う「祝花火」もあります。

【供養花火】 1口3万円以上

【還暦花火】 1口1万円以上

【祝花火】 1口1万円以上

※3万円以上寄付した人には、招待席を用意します。

5月16日(土)から6月30日(火)までに寄附をいただけた人のお名前をプログラムに記載します(匿名可)。寄附いただいた皆さんを掲載したいところですが、紙面の都合上、1,000円以上、寄附いただいた人のみを掲載しますのでご理解をお願いいたします。

さらに今年も、将来にわたって安定した「おわせ港まつり」を運営し、持続的な発展を図るため、実行委員を広く募集します。

募集の趣旨、活動内容、応募資格など、詳細はQRコードからご覧ください。



実行委員応募
フォーム



実行委員募集
要項

申し込み・お問い合わせ

おわせ港まつり実行委員会事務局(尾鷲観光物産協会内)

☎③8261

商工観光事業推進課 ☎③8223

熊野古道センターの催し

申し込み・お問い合わせ 熊野古道センター ☎③2666

◇語り部と歩く熊野古道伊勢路「八鬼山越え」

熊野古道語り部友の会のガイドで、西国第一の難所、八鬼山越えを歩くツアーを開催します。

開催日:6月6日(土) ※雨天中止

時間:午前8時30分～午後4時

参加料:1,000円(保険料・資料代込)

定員:15人(要申込・応募多数の場合抽選)

対象:未整備の道を歩ける人(歩行距離約11km、獲得標高±643m)

場所:尾鷲市～三木里町

講師:小山明利氏(熊野古道語り部友の会会員)

受付:5月23日(土) 午後5時まで

◇くまの自然科学教室①「きのこ観察会」

「きのこアドバイザー」と一緒に、普段なかなか見ない野生のきのこを観察しながら、その生態や名前などを紹介します。

開催日:6月13日(土)※雨天中止 時間:午前10時～正午

参加料:1,000円(保険料・資料代込)

定員:15人(要申込・応募多数の場合抽選)

対象:小学生以上(小学3年生以下は保護者同伴)

場所:曾根町(曾根次郎坂太郎坂登り口付近)

講師:林彰紀氏(きのこアドバイザー)

受付:5月30日(土) 午後5時まで

◇おわせヒノキの木工作体験②「机」

尾鷲ヒノキの魅力に触れながら、本格的な木工体験がで

きる教室を開催します。趣味やデスクワークにお使いいただける机をつくります。

開催日:6月14日(日) 時間:午後1時～3時30分

参加料:500円、(材料代12,000円)

定員:12人(要申込・応募多数の場合抽選)

対象:小学生以上(小学3年生以下は保護者同伴)

講師:竹内健悟氏(家具工房kigumi)

受付:5月31日(日) 午後5時まで

◇くまの古道料理教室～相可高校に学ぶ～②三重の郷土料理

相可高校食物調理科教諭、西岡宏起氏と相可高校調理クラブの皆さんと料理を学びます。今回は三重県の郷土料理です。

開催日:6月21日(日) 時間:午後1時～3時

参加料:3,000円(材料代込み) 対象:中学生以上

定員:24人(要申込・応募多数の場合抽選)

講師:西岡宏起氏(相可高校食物調理科教諭)、調理クラブの皆さん

受付:5月7日(木)～6月7日(日) 午後5時まで

◇ゴールドウィークドリームフェスタ2026

5月3日(日・祝)～5日(火・祝)の3日間、ご家族でお楽しみいただけるイベントを開催します!毎年大人気のクライミングや、特設ステージでのバンド演奏や大道芸、小さなお子様も楽しめるミニ機関車など…♪

ぜひ熊野古道センターへお越しください!

※内容は変更になることがあります。



みんなで健康づくり 第3次尾鷲市健康増進計画(令和6～10年度)における取り組み 受動喫煙防止「その煙から大切な人を守ろう！」

5月31日は世界禁煙デーです

令和5年度に市で実施したアンケート調査結果では、喫煙率が12.5%で、その中でも特に男性の35～49歳で41.9%と高くなっています。

また、受動喫煙の機会がある人は全体の約3割となっており、男性では35～64歳、女性では20～34歳の層で受動喫煙の機会が多い傾向が見られました。

タバコによる身体への影響

タバコの煙には7,000種類の化学物質、250種類の有害成分が含まれています。

タバコと関係がある病気としては、肺がんがよく知られていますが、その他にもタバコにより発病する確率が高くなる、または重症化しやすくなる病気があります。

例えば、慢性閉塞性肺疾患(COPD)、心筋梗塞、脳梗塞、脳出血、膀胱がん、食道がん、胃がん、すい臓がん、歯周病などがあり、他にも関連性が示されている病気が多く存在しています。

赤ちゃんへの影響は

令和6年度に妊娠届出をした人のアンケート結果では、妊婦さんの同居家族の喫煙率は55.3%でした。

妊娠中の喫煙は、早産や低出生体重児の出産、胎児発育遅延などのリスクを高めます。さらに、生まれた赤ちゃんも受動喫煙によって、乳幼児突然死症候群(SIDS)が起こりやすくなる、赤ちゃんの成長過程で喘息や中耳炎にかかりやすくなるなどの影響があると言われています。

海中さんぽ

ハダカイワシはハダカイワシ目ハダカイワシ科ハダカイワシ属の深海魚で、当地では沖合底曳網、定置網で漁獲されたものが水揚げされます。ハダカイワシ科の魚類は北極海を除く世界中の水深200～1,500mの深海の中層に生息し、世界に約250種、日本近海では約90種が確認されている生物量が豊富なグループです。ハダカイワシ科魚類の多くは成魚の体長が2～15cmであり、20cmを超える大型の種類もあります。黒っぽいウロコに覆われ、多くの種類が発光器を持っています。ウロコが非常にはがれやすく、水揚げされる時には、ウロコがほとんど無い状態になっていることが、ハダカイワシの名前の由来です。名前に「イワシ」が付きますが、イワシの仲間ではありません。

ハダカイワシ科魚類の多くは、夜間に200mよりも浅い表層付近へ浮上する習性があり、夜間の表層に多く分布する動物プランクトン食べています。定置網は100mよりも浅いところに設置されており、定置網で漁獲されるハダカイワシ

そのため、妊婦さん自身が禁煙するだけでなく、家族など周りにいる人が禁煙することも大切です。喫煙後約40分間は、吐く息にもタバコの成分が大量に排出されているため、時間をあけてから赤ちゃんに触れ合うようにするなどの対策をしましょう。

加熱式タバコの影響は

近年では、若い世代を中心に、タバコの葉を燃焼させずに電氣的に加熱して使用する加熱式タバコが普及しています。加熱式タバコは、健康への悪影響や臭いが少ないと思われがちであるため、気軽に使い始める人も多いのではないのでしょうか。

厚生労働省の分析では、加熱式タバコには、さまざまな有害物質が含まれるものの、ニコチン以外の量は比較的少ないと報告されています。しかし、加熱式タバコは販売開始からの年月が浅いため、長期使用に伴う身体への影響は明らかになっておらず、また、吸っている本人にも周囲にも悪影響を及ぼす可能性が否定できないと考えられています。

自分のため、家族のために禁煙しませんか

禁煙を始めるのに遅すぎることはありません。過去に失敗していても、何度でもチャレンジすることが大切です。

加熱式タバコも、健康保険による禁煙治療の対象として認められています。自分自身や家族(特に小さいお子さんのいる家庭)のためにも、今から禁煙にチャレンジしてみましょう。

お問い合わせ 福祉保健課 ☎③3871

ハダカイワシ

シは、夜間に浮上したものが網に入るものと考えられます。マグロなどの大型魚類やイルカやオットセイ、海鳥、深海魚などにエサとして利用され、生態系の中で非常に重要な役割を担っていると考えられています。

産地では食用利用されており、脂が乗っていてうま味が強く、当地では主に干物に加工されています。



お知らせ

相談

無料法律相談(要予約)

27日(水) 午後1時30分～6時

坂本貴生 弁護士

対象：財産、契約問題、借地、借家、離婚、金銭貸借契約、債務問題、相続など

司法書士相談(要予約)

19日(火) 午後10時～正午

中瀬幸志 司法書士

対象：相続・売買などの不動産登記、遺言、商業登記など

行政相談(要予約)

19日(火) 午後1時30分～3時30分

内山博之 行政相談委員

対象：行政などへの困りごとや意見、要望など

申し込み・お問い合わせ 市民サービス課 ☎②8250

新たな民生委員の就任

令和8年4月1日から、次の地区に新たに民生委員が就任しました。

民生委員・児童委員への相談は、民生委員児童委員協議会事務局(福祉保健課)までお問い合わせください(個人情報保護のため担当地区と民生委員氏名のみ公表)。

- 【戸野町・泉町】安部敏子さん
 - 【南陽町】橋本廣明さん
 - 【賀田町】世古節子さん
- お問い合わせ 福祉保健課 ☎②8201

し尿くみ取り日程

- 須賀利 5月27日(水)～29日(金)
 - 早田 6月1日(月)・2日(火)
 - 九鬼 ※1日(月)は午前中のみ
 - 三木浦 6月3日(水)～5日(金)
 - 三木里 6月9日(火)～12日(金)
 - 三木里 ※9日(火)は午前中のみ
 - 梶賀 6月15日(月)～18日(木)
 - 古江 6月22日(月)～25日(木)
 - 曾根 6月26日(金)
 - 賀田 6月30日(火)～7月3日(金)
- ※日程に土日・祝日が含まれている場合は、土日・祝日を除きます。
- お問い合わせ クリソクルセンター ☎②06005

市民優待券

有効期限 令和8年5月31日

注意

閉館30分前までに入館してください。

本券持参の市民は入館無料

1家族1回限り有効

曇りや雨天は夜間観望中止

お問い合わせ ☎②8293

尾鷲市教育委員会

住宅改修による固定資産税の減額について

住宅改修には、次のような固定資産税の減額制度があります。

- ・バリアフリー改修
- ・耐震改修
- ・省エネ改修
- ・長期優良住宅改修

※対象となるのは家屋の固定資産税のみで、都市計画税は減額されません。また対象となる改修工事は、補助金を差し引いた自己負担額が50万円以上(省エネ改修は60万円以上)のものに限ります。

※工事完了後3カ月以内に申請してください。

お問い合わせ 税務課 ☎②8172

固定資産税の納付書の様式が変わりました

システムの変更に伴い、令和8年度分から納付書の様式が変わりました。納付書で納めていただく人については、期別の支払い額のあるなしに関わらず、納付書が必ず4枚同封されています。ご確認ください。

なお、新しいシステムの様式は通知書内の印字内容が見づらい場合があります。ご不便をおかけしますが、ご理解のほどよろしくお願い致します。

お問い合わせ 税務課 ☎②8172

第三十一回尾鷲市戦没者追悼式

市では、戦争で亡くなった人を追悼するため、尾鷲市戦没者追悼式を開催します。皆さんの多数の参加をお願いします。

【日時】 5月31日(日) 午前10時～

【場所】 市民文化会館(せぎやまホール)

お問い合わせ 福祉保健課 ☎②8201

がん患者と家族のおしゃべりサロン

in 東紀州個別相談会

病気のことや療養生活のことなど、がんに関する悩みや不安を三重県がん相談支援センターの相談員がお聞きします。必要に応じて、がん体験者や医療機関スタッフの話を聞くこともできます。

お気軽にお越しください。

【日時】 5月29日(金) 午後1時30分～3時

【場所】 中央公民館(中村町10・41)

【対象】 がん患者・家族

【参加費】 無料

申し込み・お問い合わせ 三重県がん相談支援センター

☎0599・2223・1616

休日の無料公証相談のお知らせ

公正証書による遺言や任意後見のことなど、気軽ににご相談ください。(秘密厳守・要予約) なお、平日も無料で相談を受け付けています。

【日時】 5月30日(土) 午前9時～午後5時

【場所】 松阪公証人合同役場

【申込方法】 電話で予約してください。

申し込み・お問い合わせ 松阪公証人合同役場

紀北広域連合 議会報告

3月25日(水)に開催された令和8年第1回紀北広域連合議会定例会において、条例改正3議案が可決され、介護保険事業特別会計の補正予算1議案、令和8年度一般会計等の当初予算4議案が可決されました。

お問い合わせ

紀北広域連合 ☎③0888

尾鷲総合病院 看護職員・医療技術職員募集

令和9年4月採用の医療技術職員(正職員)を募集します。東紀州地域の住民の健康を支えるにはあなたの力が必要です!

- 【募集職種】 看護師・准看護師 10人程度
- 薬剤師 2人程度
- 理学療法士 1人程度
- 臨床工学技士 1人程度

【試験日】 6月21日(日)

※詳細は、ホームページをご覧ください。

申し込み・お問い合わせ

尾鷲総合病院 ☎②3111

「コロコロ」の相談会 & 健康チェック

【日時】 5月12日(火) 午前10時～11時15分

【会場】 福祉保健センター 4階

【内容】 血圧測定・ベジチェック・血管年齢測定・腰痛や疲れがとれないなどの相談 等

【定員】 40人(要予約)

申し込み・お問い合わせ

福祉保健課 ☎②33871

猫避妊・去勢手術費補助金

飼い猫の避妊や去勢手術をされる人に補助金を交付します。予算に限りがあるため、事前にお問い合わせください。

【補助金額】 オス 1,800円

メス 3,600円

お問い合わせ

環境課 ☎②06005

県が運営するAマッチングシステム「みえむすび」申し込み800人突破!

Aマッチングシステム「みえむすび」は、結婚を見据えた相手を探すための会員制1対1マッチングサービスです。自身で他の会員のプロフィールを閲覧し、気になる相手に申し込みにより、会員同士のマッチング(1対1で会うこと)を行います。会員の利用情報等に基づき、Aが相手を紹介する機能もあります。詳しい内容や会員登録は、みえ出逢いサポートセンターのホームページをご覧ください。

お問い合わせ

みえ出逢いサポートセンター(三重県四日市市安島1-3-31トナリエ四日市4F)

☎0599・3551・1322



有料広告欄

令和6年4月から相続登記が義務化されました!

相続・贈与等の登記全般や官公署提出書類作成

庄司司法書士・行政書士事務所

お気軽にご相談ください! 司法書士・行政書士 庄司純史

電話: 0597-25-1781 携帯: 090-3389-1330

事務所: 尾鷲市宮ノ上町1番30号(尾鷲神社の近く)

新年度から働ける新従業員募集!!

当社は子育て中の方を全力で応援します。

- ▶ 1日5時間×週3日～フルタイムまで
- ▶ お子さんの都合に合わせて遅刻・早退など可
- ▶ 夏休みなど学校の長期休みの働き方も相談
- ▶ 給与は当社規定(時給の場合1,100円～)
- ▶ 正社員登用後は育児手当(0歳～義務教育児対象)あり



前の職場とは違い、タケムラでは子供の都合に合わせて休めているのでご助かっています(子育て中Aさん)

保育園行事や子供の急病などでも勤務時間を調整してもらるので、安心して働いています(子育て中Bさん)

タケムラ 株式会社 紀北町海野 562-3 TEL: 0597-47-1355 URL: https://www.takemura-net.com

ZTVモバイル

格安プラン1GB音声

月額990円(税込)

対面サポートで安心!

株式会社ZTV 尾鷲市古戸11-31 TEL: 0120-222-505

軽トラック積み放題

家の片付けお任せください

14,800円(税別)

お問い合わせ先電話番号 0597-49-0712





揺れてから、5分で逃げれば被災者0!

「津波は逃げるが勝ち!!」

天文科学館

☎230525

【夜間観望会】入館：午後7時～9時

1日(金)・2日(土)

満月・金星・木星・かに座プレセペ星団

8日(金)・9日(土)

木星・おおぐま座銀河・シータ・しし座レグルス

15日(金)・16日(土)

金星・木星・かに座プレセペ星団・しし座銀河

22日(金)・23日(土)

上弦前の月・金星・木星・^{おめが}ω星団

29日(金)・30日(土)

満月前の月・金星・木星・^{おめが}ω星団
※夜間曇雨天の場合は閉館。

【層間の一般観望(太陽観望)】

金・土・日曜日

入館：午前9時30分～午後4時30分

観望：午前10時～午後4時

☆本紙掲載「市民優待券」を利用して、入館無料となります。

☆毎月第3日曜日は「家庭の日」で、入館料は無料です。

☆81cm大望遠鏡で7惑星を観望した人には記念証を贈ります。

図書館

☎238282

おはなしのひろば (自由参加)

幼児から小学校低学年向けの
おはなし会です。

毎週第2、第3土曜日に開催
します。

日時 5月9・16日

午前11時～

今月の休館日

7・11・18・25・29日

子ども茶道教室のお知らせ

【期間】 5月30日(土)～

令和9年1月30日(土)

【回数】 全12回

【内容】 お茶と生活、点て方や歴史、茶道員の扱いなど

【対象者】 小学1年生～6年生

【会費】 1回300円

【場所】 中央公民館 3階和室

申し込み・お問い合わせ

はまのみちこ

浜野美智子さん

☎080805

おすすめ図書

《一般図書》

もう一度世界を信じるための365の言葉
子どもの本が大人に教えてくれること

R・J・パラシオ／序文

エイミー・ガツシユ／エリス・ハワード／選
中井はるの／訳 飛鳥新社



ページを開いた瞬間から、心揺さぶる言葉がいっぱい。世界を嫌いになりかけた大人たちへ・・・。
自分を取り戻す1日1語。誰もが知っているあの絵本から、知られざる名作まで。名言、名ゼリフを厳選！
プレゼントにも最適な本です。

《児童図書》

かわいいピンクをさがしに
ふくいんかんしよてん
福音館書店

なかむらるみ／文・絵



ピンク色は、今の日本では「かわいい色」「女の子の色」といわれるけど、それってほんとは？ 著者が求める「かわいいピンク」とは？
「古今東西、多様多彩、魅力的なピンクがあることを、絵本の中で子どもたちに発見してもらおう。」という趣旨で、建築、化学、服飾、美術、写真……さまざまな分野からピンクという色について研究する絵本です。

その他

実はサメなんです！見た目も生態もおもしろい！おどろきのサメ図鑑

アクアワールド茨城県大洗水族館監修

真崎なこ／イラスト マイクロマガジン社刊

人の動き (3月末現在)

人口	14,867人 (前月比 -116)
	(男6,911人 女7,956人)
世帯数	8,534世帯 (前月比 -52)
転入	76人
転出	162人
出生	4人
死亡	34人
その他	0人 (住民基本台帳)

#おわフォト それぞれの一步



4月1日(水)、新規採用職員辞令交付式が行われ、新たな職員が職務に向けて決意を固めました。

広報 おわせ 2026 (令和8年) 5月号

発行日

編集者

令和8年5月1日

尾鷲市長公室広報係

〒519-3696 三重県尾鷲市中央町10番43号

☎0597-23-8132 FAX0597-22-2111

ホームページアドレス

http://www.city.owase.lg.jp/

http://www.city.owase.lg.jp/

http://www.city.owase.lg.jp/

http://www.city.owase.lg.jp/

http://www.city.owase.lg.jp/

http://www.city.owase.lg.jp/

http://www.city.owase.lg.jp/

http://www.city.owase.lg.jp/

http://www.city.owase.lg.jp/

http://www.city.owase.lg.jp/

http://www.city.owase.lg.jp/

http://www.city.owase.lg.jp/

http://www.city.owase.lg.jp/

http://www.city.owase.lg.jp/

http://www.city.owase.lg.jp/

http://www.city.owase.lg.jp/

http://www.city.owase.lg.jp/

http://www.city.owase.lg.jp/

http://www.city.owase.lg.jp/

http://www.city.owase.lg.jp/

http://www.city.owase.lg.jp/

http://www.city.owase.lg.jp/

http://www.city.owase.lg.jp/

http://www.city.owase.lg.jp/

http://www.city.owase.lg.jp/



「広報おわせ」は、再生紙・植物油インキを使用しています。